



PROF-05

Naprava za spiranje,
polnjenje in čiščenje

Navodila



Energe
Professional tools



INDEX

- **INFORMACIJE O VARNOSTI**
 - **INFORMACIJE**
 - **PODROČJA UPORABE**
 - **OBSEG DOBAVE**
 - **SPECIFIKACIJE PRODUKTA**
 - **CEVI ZA POVEZOVANJE SISTEMA**
 - **POVEZAVE**
 - **DELOVANJE**
 - **ZAČETNO SPIRANJE**
 - **DODAJANJE KEMIKALIJE**
 - **POLNJENJE POSAMEZNEGA RADIATORJA**
 - **ODZRAČEVANJE POSAMEZNEGA RADIATORJA**
 - **KONČNA ODZRAČEVANJE**
 - **DODAJANJE ZAŠČITNIH SREDSTEV**
 - **ODKLAPLANJE PROF-05 ENOTE**
 - **GARANCIJA**
 - **CERTIFIKATI**
-

PROF-05

VARNOSTNE INFORMACIJE

OPOZORILO! Ta PROF-05 stroj za izplakovanje moči smejo uporabljati samo usposobljeni strokovni vodovodni inštalaterji ter izvajalci ogrevalnih sistemov in servisni tehniki. Pred uporabo in delovanjem preberite vsa navodila, vključno s tem priročnikom in vse druge informacije, ki so priložene črpalki PROF-05. Izvedite korake v danem vrstnem redu. Neupoštevanje lahko povzroči hude telesne poškodbe, smrt ali znatno materialno škodo.

- Sprejeti je treba previdnostne ukrepe za zagotovitev varnega delovnega okolja.
- Bodite previdni pri dvigovanju velikih ali težkih predmetov.
- Redno preverjajte, ali so napajalni kabli obrabljeni ali poškodovani, uporabite jih z zaščitnim odklopnikom.
- Pri ravnanju s kemikalijami nosite primerno zaščitno obleko, rokavice in očala..
- Uporabljajte v dobro prezračenem prostoru.
- Izvajalec mora preveriti lokalne predpise o odlaganju odpadnih proizvodov iz sistema.

INFORMACIJE

PROF-05 napajalne črpalke so namenjene za polnjenje in odzračevanje ogrevalnih sistemov z minimalno demontažo, s cirkulacijo vode in kemikalijami za izpiranje z veliko hitrostjo, nato pa umazano vodo iz sistema očistijo z visokim pretokom sveže, čiste vode. PROF-05 močan splakovalnik je idealen paket za kratkotrajno čiščenje kotla in radiatorskih sistemov brez odstranjevanja radiatorjev. Sistemi centralnega ogrevanja Powerflush za odstranjevanje korozijskih delcev, blata in lestvice. Kotli za zmanjšanje emisij. Odpravite hrup kotla in težave s kroženjem. Močan električni stroj za splakovanje za hitro in enostavno splakovanje zaprtih sistemov.

PODROČJA UPORABE

Idealen za;

- Radiatorje
- kotle/Bojlerje
- Talno in stensko ogrevanje
- Centralno ogrevanje
- Solarne sisteme

OBSEG DOBAVE

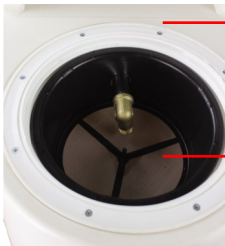
1. PROF-05 stroj
 2. 2 x 200 cm cev
 3. 70 µm fini filter
 4. Navodila
-

PROF-05

SPECIFIKACIJE

| | |
|-------------------------|-----------|
| Kapaciteta rezervoarja | 35 litrov |
| Pretok | 60 l/min |
| Max delovni pritisk | 8 bar |
| Moč motorja | 750 Watt |
| Max temperatura sistema | 60° |
| Grelec | 2000 watt |
| Indikator pritiska | |
| Termometer | |
| Tripotni ventil | |
| Teža | 24 kg |
| Dimenzije vxšxg | 55x35x42 |

FRONT SPECIFICATION



| | |
|---|--------|
| A | Pokrov |
| B | Filter |

BACK SPECIFICATION



| | |
|---|-------------------------|
| C | Indikator pritiska |
| D | Stikalo za vklop/izklop |
| E | Odtok/dotok |
| F | Termometer |
| G | Stikalo za grelec |
| H | Električni kabel |
| J | Odtok/dotok |

PROF-05

PRIKLOP STROJA

Prepričajte se, da je ventil v zaprtem položaju.

PROF-05 ima 2 x 200 cm dovodne / povratne cevi, ki so opremljene s 3/4" konektorji cevi iz medenine na zunanjem koncu in 3/4" priključki na notranji strani..

V procesu čiščenja:

Notranji konec obeh dovodnih / povratnih cevi je treba priviti na ustrezne 3/4" medeninaste nastavke na zadnji strani podporne plošče cevi. Drugi konci teh cevi morajo biti priključeni na sistem (radiator / kotel / črpalka).

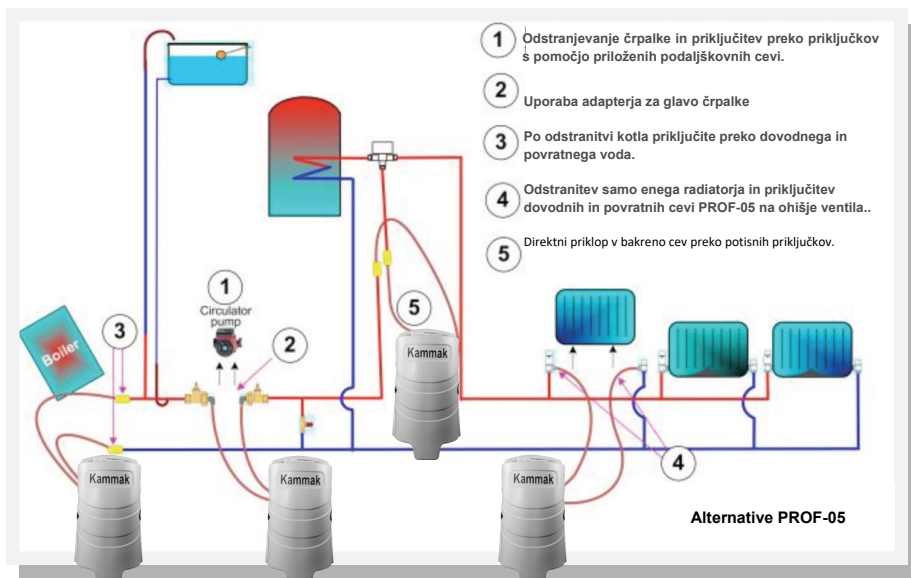
V procesu splakovanja:

Odklopite eno od cevi za pretok / povratni tok, ki je privita na zadnji strani podporne plošče cevi, in jo pripeljite v straniščno posodo ali odtočno cev, ki vodi v napačno kanalizacijo.



POVEZAVE

Priključna točka za črpalko za izpiranje se lahko razlikuje glede na sistem, ki ga čistite, in razpoložljivost ustreznih priključnih mest..



PROF-05

UPRAVLJANJE

1) Začetno splakovanje

-Izklopite ogrevanje.

-Preverite, da je ventil v zaprtem položaju. -

Priključite dovodno/povratno cev na ustrezne priključke na zadnji strani podporne plošče. Drugi konec te cevi mora biti priključen na sistem, najpogosteje pri obtočni črpalki ali na radiator.

- Povežite drugo dovodno / povratno cev z iztokom radiatorskega/ogrevalnega sistema in jo pripeljite do odtoka.

- Poskrbite, da bo vaš rezervoar napolnjen do približno 5 cm nad indikatorjem minimalne ravni s čisto vodo.

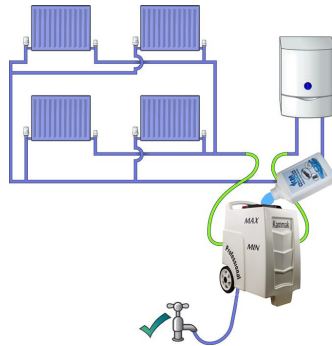
-Da bi zagotovili maksimalni pretok skozi celoten sistem, odprite vse ventile radiatorjev in nastavite vse ventile v območju na ročno odpiranje.

Sedaj lahko vklopite PROF-05.

-Zdaj se začne sistem izpirati. Nadaljujte z izpiranjem, dokler ne začne iztekati čista voda.

-Nato dodajte kemikalije v rezervoar.

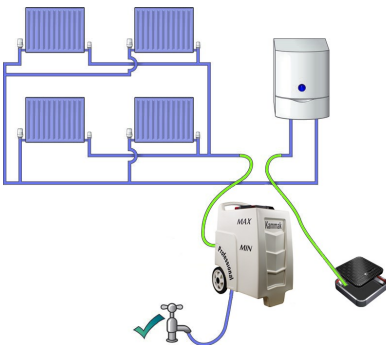
-Nadaljujte s kroženjem vode skozi celoten sistem še nadaljnjih 15 minut, pri čemer redno obračajte smer toka.



3) Čiščenje posameznega radiatorja

- Za najboljše rezultate je treba sedaj vse radiatorje očistiti posebej. Izključite vse radiatorske ventile na sistemu, razen najbolj oddaljenega radiatorja; Nadaljujte s ponovnim kroženjem skozi posamezni radiator 5-10 minut in redno obračajte tok. (Vedno poskrbite, da je vsaj en radiator v vsakem trenutku popolnoma odprt).

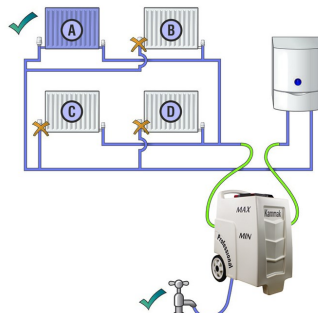
Zdaj izklopite najbolj oddaljen radiator in se pomaknite na naslednjega, ponovite prejšnji korak na vseh radiatorjih in se vrnite proti PROF-05. Ko končate, izklopite kotel, če tega še niste storili.



2) Dodajanje čistil in konzervansov

- V tej fazi je treba na ustrezne 3/4 " medeninaste nastavke na zadnji strani podporne plošče cevi priviti obe gibljivi / povratni cevi. Drugi konci teh cevi morajo biti priključeni na sistem (radiator / kotel / črpalka).

-Za pomoč pri postopku izpiranja segrejte vodo do približno 40 ° C.



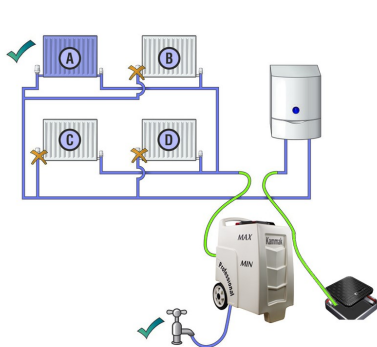
PROF-05

4) Spiranje posameznega radiatorja

Ko so vsi radiatorji posamično očiščeni, začnite spirati posamezne radiatorje v obratni smeri, kot ste jih očistili. Še enkrat se prepričajte, da vzdržujete nivo vode in nadaljujete z spiranjem vsakega radiatorja, dokler ne izteče čista voda.

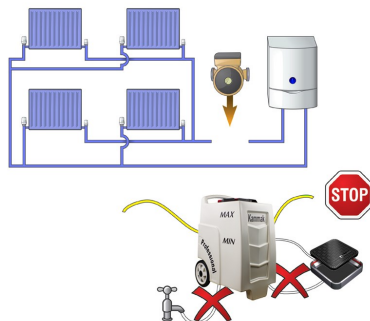
5) Zaključno izpiranje

Z vsemi odprtimi radiatorji ponovite postopek izpiranja (kot v 1. koraku), vzdržujte nivo vode in nadaljujete z izpiranjem, dokler ne izteče čista voda ali približno 10 - 15 minut.



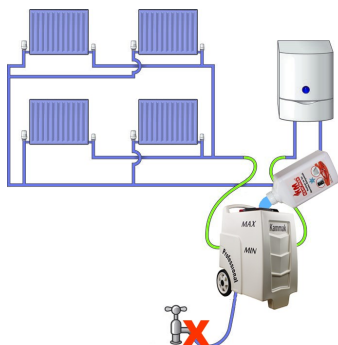
7) Odstranjanje PROF-5 in priključitev črpalke

Pustite vaš PROF-05, da kroži še 10 minut, preden ga odklopite in ponovno vklopite sistem nazaj v normalno stanje. Preverite, da ne pušča, in vse ventile vrnite v prvotni položaj.



6) Dodajanje zaščitnih sredstev

Sedaj lahko dodate sredstva za zaščito, tako da dodate kemikalijo v rezervoar (upoštevajte, da boste morda morali iz sistema izprazniti malo vode, da bi to dosegli).



GARANCIJA

GARANCIJA

1.

Jamstvo KAMMAK krije vse napake v enoti, ki izvirajo iz slabe izdelave in / ali materialov za obdobje 12 mesecev od datuma namestitve ali od datuma odpreme iz tovarne, kar je krajše. Garancija zajema zamenjavo morebitnih okvarjenih delov in stroške dela za zamenjavo pokvarjenih delov. Ne krije stroškov odstranitve, vračanja in ponovnega postavljanja sekundarnih izgub enote, ki so nastale zaradi okvare.

2.

V nobenem primeru ne smete razstaviti okvarjene opreme. Neupoštevanje tega navodila lahko razveljavi garancijo.

3.

Napake, ki nastanejo zaradi napačne vgradnje, vode, ki vsebuje odpadke, ki običajno niso povezane z ogrevalnimi sistemi, ali kemikalij, ki niso navedene za uporabo s to napravo, neustrezno električno zaščito, okvarjeno pomožno opremo, razsvetljavo ali drugimi okoliščinami, ki so izven našega nadzora, ne veljajo..

SERVIS:

ENERGE d.o.o.

Cesta na Brdo 85

1000 Ljubljana

01/256 10 56

GARANCIJSKI LIST

Energe d.o.o. jamči za lastnosti in brezhibno delovanje stroja v garancijskem roku, ki začne teči z izročitvijo blaga potrošniku. Za Kammak stroj priznavamo 12 mesečni garancijski rok, ki začne teči od dneva izročitve blaga potrošniku. Vse poškodovane dele bomo v tem roku brezplačno zamenjali oz. nadomestili z novimi. Kot garancija se ne prizna obraba potrošnega materiala in pribora kot so krtačke, kabli, maziva, svedri, rezila, obdelovalne plošče, ipd. Garancija velja samo ob posegu, ki ga lahko opravi pooblaščen serviser za Kammak stroje. Servis je potrebno opraviti na vsakih 70-100 delovnih ur. Če serviser ugotovi, da je bil aparat v garancijskem roku neprimerno vzdrževan, se garancija ne prizna. Iz garancije izključujemo popravila, ki se opravijo zaradi nemarnega ravnanja, vzdrževanja ali neprimerne uporabe. Rok popravila ne sme biti daljši od 45 dni, v nasprotnem primeru vam aparat v celoti zamenjamo z novim. V primeru, da popravilo proizvoda v garancijski dobi traja več kot 3 delovne dni, se vam garancijski rok podaljša za toliko dni, kolikor je bil čas popravila. Garancija ne izključuje pravic potrošnika, ki izhajajo iz odgovornosti prodajalca za napake na blagu. Garancija prične teči z dnem izročitve, kar dokažete s potrjenim garancijskim listom in računom. Pazite, da vam prodajalec izpolni garancijski list s pravilnim datumom prodaje oz. izročitve blaga, originalnim žigom, prepisano serijsko številko stroja in podpisom, v nasprotnem primeru vam garancije ne priznamo. Oskrbo z vsemi nadomestnimi deli zagotavljamo najmanj 8 let. Energe zagotavlja popravilo stroja izven garancijskega roka najmanj 5 let. Garancija za Kammak stroje velja na celotnem območju Evropske skupnosti. Garancija se ne prizna :

- če je v aparat posegla nepooblaščen oseba,
- če so okvare mehanske oz. fizične,
- če so okvare nastale med transportom po naši izročitvi,
- če garancijski list ni potrjen in originalni račun ni priložen,
- za ves potrošni material (krtačke, kabli, maziva, redni pregled).

Proizvajalec: KAMMAK KIMYA MAKINE TEKS. ITH.

Izdelek:

Serijska številka:

Datum prodaje:

Prodajalec: Simon Lapanja

Žig:

Podpis:

Uvoznik in serviser:

ENERGE d.o.o., Cesta na Brdo 85, 1000 Ljubljana, Tel. 01 25 61 056, Fax. 01 25 61 055

www.energe.si, info@energe.si

OSNOVNA VARNOSTNA NAVODILA ZA ELEKTRIČNO ROČNO ORODJE ROLLER

Splošna varnostna navodila za delo z električnim orodjem. **Pozor!** Pred uporabo električnega orodja, preberite in upoštevajte naslednja splošna varnostna navodila! **Shranite varnostna navodila.**

1. **Na delovnem mestu je potrebno skrbeti za red in čistočo.** Nered na delovnem mestu povzroča nesreče.
2. **Električno orodje ne izpostavljajte dežju!** Orodja ne uporabljajte v vlažnem ali mokrem okolju, ne uporabljajte ga v bližini vnetljivih tekočin ali plinov. Delovno mesto naj bo dovolj osvetljeno.
3. Izogibajte se stika z ohišjem, pri polno izoliranih napravah telesnega sika, z ozemljenimi deli, kot so npr. napeljave cevi, grelna telesa, štedilniki, hladilniki, itd.
4. **Otroci naj se izogibajo stika z orodjem!** Tretje osebe naj se izogibajo stika z orodjem ali električnim kablom.
5. Orodja, ki niso v uporabi, naj bodo na varnem, v suhih, zaklenjenih prostorih, otrokom nedosegljivi.
6. Ne preobremenujte vašega orodja- v okvirju predpisov se varneje in bolje dela.
7. **Uporabljajte vedno primerno orodje.** Za težka dela ne uporabljajte lažja orodja. Ne uporabljajte orodja v napačne namene, npr. krožna žaga ni primerna za žaganje dreves ali vej.
8. **Uporabljajte primerno delovno obleko!** Ne nosite ohlapnih oblek ali nakita. Ohlapna oblačila se lahko ujamejo v vrtljive dele orodja. Pri delu na prostem so primerne gumijaste rokavice ter nederseča obutev. Če imate dolge lase, jih spnite.
9. **Uporabljajte zaščito za oči (očala)!** Pri prašnem delu uporabljajte zaščitno masko.
10. **Ne uporabljajte el. kabla v druge namene!** Orodja ne držite za kabel in ne uporabljajte el. kabla za izklop orodja. Zaščitite el. kabel pred vročino, oljem in ostrimi predmeti.
11. **Pritrdite obdelovanec!** Za pritrditev obdelovanca uporabite spono ali primež, kar omogoča večjo varnost
12. **Poskrbite za varno držo** (izognite se nepravilni drži telesa) – ravnotežje telesa
13. **Orodje je potrebno skrbno negovati!** Le ostra in čista orodja delajo čisto in varno! Upoštevajte navodilo za vzdrževanje ter predpise za menjavo orodja. Redno kontrolirajte vtikač in vtičnico, pri morebitnih okvarah poskrbite za obnovo le-teh. Prav tako je potrebno redno pregledovanje podaljškov kabla, pri okvarah le-te odpravite. Držalo orodja mora biti vedno čisto, suho ter brez sledi maščobe in olja.
14. **Ko orodje miruje,** npr. pri servisiranju, menjavi žagnih listov, svedrov ali drugih orodji naprave, mora biti vtikač vedno izključen.
15. **Iztaknite orodne ključce.** Pred ponovnim zagonom naprave preverite, če so orodni ključci ali ključci za nastavitve iztaknjeni.
16. **Preprečite nenameren zagon naprave!** Na omrežje priključene naprave ne prenašajte s prstom na stikalu. Prepričajte se, da je stikalo izklopljeno preden ga priključite na električno omrežje.
17. **Pri delu na prostem** uporabite le ustrezno označene podaljške.
18. **Pri delu z električnimi napravami morate biti popolnoma zbrani.** Kontrolirajte svoje delo. Naprave ne uporabljajte če ste nezbrani.
19. **Kontrolirajte izpravnost strojev in orodij.** Pred uporabo je potrebno pregledati varnostne dele. V kolikor so poškodbe manjše, je potrebno pregledati njihovo funkcionalnost. Preglejte delovanje gibljivih delov, kateri se ne smejo zatikati oz. biti poškodovani. Vsi deli morajo biti pravilno sestavljeni in omogočati pravilno delovanje naprave. Poškodovane varnostne dele ter druge sestavne dele je potrebno, če v navodilih ni drugače navedeno, na servisu zamenjati ali popraviti. Pokvarjena stikala je potrebno zamenjati na servisu. **Ne uporabljajte naprave, na kateri stikala ni možno vklopiti ali izklopiti!**
20. **Zaradi vaše varnosti uporabljajte električno orodje le za namene, ki so navedeni v navodilih za uporabo.** Uporabljajte le od proizvajalca priporočeno dodatno opremo. Uporaba druge, kot v navodilih ali v katalogu priporočenih orodji ali dodatne opreme, povečuje nevarnost nesreč in poškodb.
21. **Pozor! Delo na lestvi ali konstrukcijah (odri) zahteva posebno previdnost!** Lestev zavarujte pred zdrsom.
22. Gibljivih delov in dodatne opreme, se dotikajte le takrat, ko je naprava izklopljena.
23. Pri določenih delih z električnim orodjem prihaja do zelo hrupnega delovanja. V teh primerih priporočamo zaščito za ušesa.
24. **Pri vrtnanju in privijanju v stene, je le te priporočljivo pregledati, da ne bi poškodovali morebitne vodovodne, električne ali plinske napeljave.**
25. Priključite sesalec za prah. Če je na vašem električnem orodju predviden priključek za odsesovanje, se prepričajte, da je pravilno priključen in uporabljen v skladu z navodili
26. Električno orodje lahko odpira in popravlja samo za to usposobljeno osebo. Električno orodje je zgrajeno v skladu z varnostnimi predpisi.
27. Kljub splošnim varnostnim navodilom in obsežnim navodilom za uporabo električnega orodja, ter navodili za varno delo, obstaja pri uporabi orodja nevarnost poškodb, ki je ni mogoče povsem izključiti. Zato uporabljajte električna orodja skrajno previdno.



Cesta na Brdo 85, 1000 Ljubljana
tel:+386 1 256 10 56, fax:+386 1 256 10 55
mailto:info@energe.si, <http://www.energe.si>

www.energetools.si